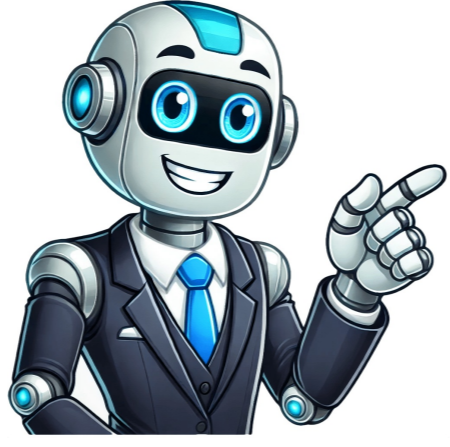


I'm not a robot



Observe o emprego de seletores do css3

Observe o emprego de seletores do CSS3 nos trechos a seguir.
p.exemplo.didatico { color: red; }
.quadro { color: red; }
#abc { color: red; }
Essa sintaxe significa que serão coloridos com vermelho
A) todos os parágrafos que têm "exemplo" e "didatico" como atributos class
, todos os elementos que têm "quadro" como atributo class e todos os elementos que têm "abc" como atributo id
. B) todos os elementos que têm "p.exemplo.didatico" como atributo class
, todos os elementos que têm "quadro" como atributo id e todos os elementos que têm "abc" como atributo name
. C) todos os elementos que têm "p", "exemplo" e "didatico" como atributos class
, todos os elementos que têm "quadro" como atributo id e todos os elementos que têm "abc" como atributo name
. D) todos os elementos que têm "p.exemplo.didatico" ou "quadro" como atributos class e todos os elementos que têm "abc" como atributo name
. E) todos os parágrafos que têm "exemplo" ou "didatico" como atributo name
, todos os elementos que têm "quadro" como atributo name e todos os elementos que têm "abc" como atributo id
. Próximo:EXERCÍCIOS - Exercício 101Vamos para o Anterior: Exercício 99Tente Este: Exercício 82Primeiro: Exercício 1VOLTAR ao índice: Programação Enviado por Theo Brandão há 12 mesesEd há 12 mesesVocê precisa criar uma nova pergunta com todas as informações necessárias para que eu possa ajudar.Essa resposta te ajudou?Envie uma pergunta e tenha sua dúvida de estudo respondida! Vamos estudar a seguir cada um dos seletores constantes da tabela.
A interface interativa para cada um dos seletores foi hospedada no JSFiddle e o respectivo link para aquela interface encontra-se ao final do texto explicativo de cada seletor.
Seletor universal
♦ Casa com qualquer elemento
Os conteúdos de cada um dos elementos da marcação, ao serem renderizados em um navegador, são estilizados com regras CSS mínimas (por exemplo: cor e tipo de fonte, margens, paddings, etc.) que fazem parte de uma folha de estilos nativa do navegador e que na ordem de cascata tem a prioridade mais baixa, ou seja, qualquer declaração de estilo do autor ou usuário sobrescreve a folha de estilos nativa. Não existe uma padronização para essa folha de estilos e cada navegador implementa sua própria folha de estilos nativa. Como consequência ocorrem inconsistências de renderização, em relação a estilização básica, entre navegadores. Destas inconsistências a que produz maiores transtornos é a não padronização dos valores para as propriedades margin e padding.
A principal utilização do seletor universal é "zerar" essas propriedades para todos os elementos da marcação. Como consequência o autor terá que definir explicitamente para cada elemento, na sua folha de estilos, aqueles valores.
CSS * { margin: 0; padding: 0; }
O seletor universal quando declarado de forma contextual pode produzir resultados interessantes. Observe os exemplos a seguir:
Ver no JSFiddle um exemplo interativo (abre em nova janela)
Seletor tipo
♦ Casa com elementos de um determinado tipo
Sintaxe: E
Usado para estilizar os elementos da marcação que são de um mesmo tipo; por exemplo: elemento do tipo p (parágrafo), do tipo div, do tipo ol, do tipo strong, e assim por diante.
Exemplo: Ver no JSFiddle um exemplo interativo (abre em nova janela)
Seletores de atributo
♦ Casam com elementos cujo atributo satisfaçam determinadas condições
presença de um atributo
♦ Casa com elementos que contenham um determinado atributo
Sintaxe: E[foo"]
Exemplo: Ver no JSFiddle um exemplo interativo (abre em nova janela)
valor de um atributo
♦ Casa com elementos com determinado valor de atributo
Sintaxe: E[foo="bar"]
Exemplo: Ver no JSFiddle um exemplo interativo (abre em nova janela)
valor de um atributo pertence a uma lista de valores separados por espaço
♦ Casa com elementos cujo valor de atributo pertença a uma lista de valores separados por espaço
Sintaxe: E[foo="bar"]
Exemplo: Ver no JSFiddle um exemplo interativo (abre em nova janela)
valor de um atributo começa com string
♦ Casa com elementos cujo valor de atributo começa com string
Sintaxe: E[foo\$="bar"]
Exemplo: Ver no JSFiddle um exemplo interativo (abre em nova janela)
Seletores do tipo pseudo-classe
elemento raiz
♦ Casa com o elemento raiz do documento
Sintaxe: root
Exemplo: Ver no JSFiddle um exemplo interativo (abre em nova janela)
Nesse exemplo a cor dos elementos é herdada do elemento raiz.
enésimo filho
♦ Casa com o elemento que é o enésimo filho do seu elemento pai
Sintaxe: E:nth-child(n)
Exemplo: Ver no JSFiddle um exemplo interativo (abre em nova janela)
enésimo filho de trás para frente
♦ Casa com o elemento que é o enésimo filho do seu elemento pai, contado de trás para frente na marcação
Sintaxe: E:nth-last-child(n)
Exemplo: Ver no JSFiddle um exemplo interativo (abre em nova janela)
enésimo irmão do seu tipo
♦ Casa com o elemento que é o enésimo irmão (filhos do mesmo elemento pai) do seu tipo
Sintaxe: E:nth-of-type(n)
Exemplo: Ver no JSFiddle um exemplo interativo (abre em nova janela)
enésimo irmão do seu tipo de trás para frente
♦ Casa com o elemento que é o enésimo irmão (filhos do mesmo elemento pai) do seu tipo, contado de trás para frente na marcação
Sintaxe: E:nth-last-of-type(n)
Exemplo: Ver no JSFiddle um exemplo interativo (abre em nova janela)
primeiro filho
♦ Casa com o elemento que é o primeiro filho do seu elemento pai
Sintaxe: E:first-child
Exemplo: Ver no JSFiddle um exemplo interativo (abre em nova janela)
último filho
♦ Casa com o elemento que é o último filho do seu elemento pai
Sintaxe: E:last-child
Exemplo: Ver no JSFiddle um exemplo interativo (abre em nova janela)
primeiro do mesmo tipo
♦ Casa com o elemento que é o primeiro irmão (filhos do mesmo elemento pai) do mesmo tipo
Sintaxe: E:first-of-type
Exemplo: Ver no JSFiddle um exemplo interativo (abre em nova janela)
último do mesmo tipo
♦ Casa com o elemento que é o último irmão (filhos do mesmo elemento pai) do mesmo tipo
Sintaxe: E:last-of-type
Exemplo: Ver no JSFiddle um exemplo interativo (abre em nova janela)
único filho
♦ Casa com o elemento que é o único filho do seu elemento pai
Sintaxe: E:only-child
Exemplo: Ver no JSFiddle um exemplo interativo (abre em nova janela)
único irmão
♦ Casa com o elemento que é o único irmão (filhos do mesmo elemento pai) do mesmo tipo
Sintaxe: E:only-of-type
Exemplo: Ver no JSFiddle um exemplo interativo (abre em nova janela)
elemento vazio
♦ Casa com o elemento que não tem filhos (inclusive filhos do tipo nós de texto)
Sintaxe: Empty
Exemplo: Ver no JSFiddle um exemplo interativo (abre em nova janela)
link
♦ Casa com o elemento que é um link não visitado
Sintaxe: a:link
Exemplo: HTML Site do Maujor CSS
a:link { color: red; text-decoration: none; }
♦ Casa com o elemento que é um link que já foi visitado
Sintaxe: a:visited
Exemplo: HTML Site do Maujor CSS
a:visited { color: orange; text-decoration: underline; }
♦ Casa com o elemento que por ação do usuário foi tornado ativo
Sintaxe: a:active
Exemplo: HTML Site do Maujor CSS
a:active { outline: 1px solid pink; }
♦ Casa com o elemento que, por ação do usuário, teve um dispositivo apontador colocado sobre ele
Sintaxe: a:hover
Exemplo: HTML Site do Maujor CSS
a:hover { color: green; background: black; }
♦ Casa com o elemento que por ação do usuário a ele foi dado o foco
Sintaxe: E:focus
Exemplo: Ver no JSFiddle um exemplo interativo (abre em nova janela)
Não existe uma padronização relacionando os elementos HTML que podem receber foco. Mas, em geral são eles: Elemento A Elemento area com atributo href Elemento input Elemento select Elemento textarea Elemento button (não desabilitado) Elemento iframe Elemento a Qualquer elemento com o atributo tabindex alvo
♦ Casa com o elemento que é o alvo do fragmento identificador de um link
Sintaxe: E:target
Exemplo: Ver no JSFiddle um exemplo interativo (abre em nova janela)
idioma
♦ Casa com o elemento que foi marcado em determinado idioma
Sintaxe: E:lang
Exemplo: Ver no JSFiddle um exemplo interativo (abre em nova janela)
habilitado ou desabilitado
♦ Casa com o elemento da interface de usuário que seja habilitado ou desabilitado
Sintaxe: E:enabled e E:disabled
Exemplo: Ver no JSFiddle um exemplo interativo (abre em nova janela)
marcado
♦ Casa com o elemento da interface de usuário que tenha sido marcado
Sintaxe: E:checked
Exemplo: Ver no JSFiddle um exemplo interativo (abre em nova janela)
primeira linha
♦ Casa com a primeira linha do texto formatado de um elemento
Sintaxe: E:first-line — até as CSS2.1
E::first-line — modificada peals CSS3
As CSS3 modificaram a sintaxe para esse seletor. Os navegadores antigos não suportam a nova sintaxe e o modernos suportam as duas sintaxes.
Exemplo: Ver no JSFiddle um exemplo interativo (abre em nova janela)
Notas:
1 - Esse seletor aplica-se somente a elementos nível de bloco
2 - Somente às propriedades listadas a seguir podem ser estilizadas por esse seletor
propriedades para fontes
propriedades para cores
propriedades para background
word-spacing letter-spacing text-decoration vertical-align text-transform text-shadow line-height clear
primeira letra
♦ Casa com a primeira letra do texto formatado de um elemento
Sintaxe: E:first-letter — até as CSS2.1
E::first-letter — modificada pelas CSS3
As CSS3 modificaram a sintaxe para esse seletor. Os navegadores antigos não suportam a nova sintaxe e o modernos suportam as duas sintaxes.
Exemplo: Ver no JSFiddle um exemplo interativo (abre em nova janela)
Notas:
1 - Esse seletor aplica-se somente a elementos nível de bloco
2 - Somente às propriedades listadas a seguir podem ser estilizadas por esse seletor
propriedades para fontes
propriedades para cores
propriedades para background
propriedades para margens
propriedades para padding
propriedades para bordas
text-decoration vertical-align (para elementos não fluuados)
text-transform
text-shadow
line-height
float
clear
conteúdo antes
♦ Casa com o conteúdo gerado antes de um elemento
Sintaxe: E::before
Exemplo: Ver no JSFiddle um exemplo interativo (abre em nova janela)
conteúdo depois
♦ Casa com o conteúdo gerado depois de um elemento
Sintaxe: E::after
Exemplo: Ver no JSFiddle um exemplo interativo (abre em nova janela)
negação
♦ Casa com o elemento que não casa com determinado seletor
seletor simples
seletor
Sintaxe: E:not(seletor)
Exemplo: Ver no JSFiddle um exemplo interativo (abre em nova janela)
Seletor classe
♦ Casa com o elemento que tem determinado valor para o atributo classe
Sintaxe: E.foo
Exemplo: Ver no JSFiddle um exemplo interativo (abre em nova janela)
Seletor ID
♦ Casa com o elemento que tem determinado valor para o atributo id
Sintaxe: E#foo
Exemplo: Ver no JSFiddle um exemplo interativo (abre em nova janela)
Seletor descendente
♦ Casa com o elemento que descende de determinado elemento
Sintaxe: E F
Exemplo: Ver no JSFiddle um exemplo interativo (abre em nova janela)
Seletor filho
♦ Casa com o elemento filho de determinado elemento
Sintaxe: E>F
Exemplo: Ver no JSFiddle um exemplo interativo (abre em nova janela)
Seletor que imediatamente sucede
♦ Casa com o elemento irmão que imediatamente segue-se a determinado elemento
Sintaxe: E~F
Exemplo: Ver no JSFiddle um exemplo interativo (abre em nova janela)
Seletor que sucede
♦ Casa com o elemento irmão que segue-se a determinado elemento
Sintaxe: E~F
Exemplo: Ver no JSFiddle um exemplo interativo (abre em nova janela)
Quando se trata de estilizar elementos HTML em um site ou aplicativo, o CSS3 é uma ferramenta poderosa e essencial para os desenvolvedores. No entanto, para aproveitar ao máximo essa linguagem de marcação, é fundamental entender os diferentes tipos de seletores disponíveis no CSS3. Neste artigo, vamos explorar Como Funcionam os Seletores no CSS3.Os seletores do CSS3 são elementos usados para selecionar e estilizar elementos HTML em um site ou aplicativo. Cada seletor consiste em um ou mais elementos que identificam qual elemento HTML deve ser estilizado. Existem muitos tipos diferentes de seletores no CSS3, cada um com sua própria sintaxe e uso.Os seletores mais básicos do CSS3 incluem o seletor universal (*), que seleciona todos os elementos HTML em uma página, e o seletor de tipo, que seleciona todos os elementos HTML de um determinado tipo (por exemplo, todos os parágrafos).Além disso, há o seletor de classe, que seleciona todos os elementos HTML que possuem uma determinada classe, e o seletor de ID, que seleciona um elemento HTML específico com base em seu ID exclusivo.Os seletores avançados do CSS3 oferecem mais controle sobre como os elementos HTML são selecionados e estilizados. Esses seletores incluem o seletor de descendência, que seleciona um elemento HTML dentro de outro elemento HTML, e o seletor de filho, que seleciona um elemento HTML que é um filho direto de outro elemento HTML.Outros seletores avançados incluem o seletor de irmão adjacente, que seleciona um elemento HTML que é o irmão imediato de outro elemento HTML, e o seletor de atributo, que seleciona um elemento HTML com base em um determinado atributo (como uma classe ou um atributo de dados).Um dos principais benefícios dos seletores do CSS3 é a capacidade de combiná-los para criar seletores mais avançados e específicos. Por exemplo, você pode usar um seletor de classe em conjunto com um seletor de tipo para selecionar apenas parágrafos com uma classe específica.Além disso, você pode usar seletores avançados em conjunto para selecionar elementos HTML com base em suas relações hierárquicas. Por exemplo, você pode usar um seletor de filho para selecionar apenas os links dentro de um elemento de navegação específico.Os seletores do CSS3 são uma parte fundamental da estilização de elementos HTML em um site ou aplicativo. Sendo assim, com uma compreensão sólida dos diferentes tipos de seletores disponíveis e como usá-los em conjunto, você pode criar estilos personalizados e eficazes para qualquer projeto. Portanto, lembre-se de praticar e experimentar com diferentes seletores para aprimorar suas habilidades em CSS3 e criar designs incríveis.Continue estudando CSS3 através da documentação oficial. Você também pode ler mais artigos como este clicando aqui.
Explanation\sin A=\dfrac{\leg\opposite\angle{A}}{\hypotenuse}; \sin(\left\langle angle \{ACB\} \right\rangle) = \dfrac{\overline{\{AB\}}}{\overline{\{AC\}}}\Substitute \overline{\{AB\}} = p , \overline{\{AC\}} = 7.2\cm , \angle \{ACB\} = 36^\circ\circ into \sin(\left\langle angle \{ACB\} \right\rangle) = \dfrac{\overline{\{AB\}}}{\overline{\{AC\}}}; \sin(\left\langle 36^\circ \circ \right\rangle) = \dfrac{p}{7.2}\Calculate \sin(\left\langle 36^\circ \circ \right\rangle) = \dfrac{p}{\{7.2\}}\p = 4.232\cm